

PRIS 20 KR



Rådhuset, medan fortfarande trappan flankerades av två kastanjer.

## Posten i Skanör och Falsterbo

*Järnvägen Malmö-Vellinge-Trelleborg tas  
i drift och postservicen förbättras*

Under slutet av 1800-talet skedde en utbyggnad av järnvägsnätet i Skåne, vilket bl a innebar att sträckan Malmö-Vellinge-Trelleborg togs i drift 1886. För resande till Falsterbonäset betydde detta avsevärt bättre förbindelser med Malmö. I stället för att åka med diligensen hela vägen med en restid av ca 4 timmar kunde järnvägen utnyttjas från Malmö till Vellinge och den totala restiden Malmö-Falsterbo därigenom minskas med ca 1 timme 20 min.

I samband med att järnvägslinjen öppnades fick Skanör och Falsterbo också förbättrade postförbindelser. Nu bestämde poststyrelsen nämligen enligt ett cirkulär den 24 april 1886 att »postförbindelse med häst och åkdon skall fr o m den 28 april 1886 underhållas en gång dagligen, fram och åter, å linjen Skanör-Hvellinge«. Enligt tidtabellen skulle postföraren fara från Skanör kl 8.00 på morgonen och vara tillbaka igen kl 5.45 em. Sträckan Vellinge-Falsterbo trafikerades dock med diligens i ytterligare 18 år innan även den slutligen fick järnväg 1904.

Bara tre år efter det att stadsfiskalen Pahlsson utsetts till poststationsföreståndare utbröt genom ett åsknedslag i ett av husen vid Östergatan

den första av två svåra och förödande bränder. Fyra kvarter söder om Rådhuset, mellan Stora Mellangatan – nuvarande Mellangatan – och Vånggatan härjades av eldsvådan varvid bl a stadsfiskalens bostad och poststationen totalförstördes. Vart posten då flyttade är tyvärr inte känt, kanske fick den en tillfällig fristad i Rådhuset medan den husvillie stadsfiskalen sökte en ny bostad. Elva år senare utbröt nästa brand i Skanör – i maj 1885 – då resterna av staden till större delen lades i ruiner. Den branden utbröt i ett hus norr om kyrkan som följderna av oförsiktighet vid kaffekokning.

Efter denna andra brand kan poststationen åter spåras, nu till det hus med nuvarande adress Östergatan 21 som Pahlsson låtit uppföra och där posten var inhytt fram till 1904. Visserligen hade Pahlsson avlidit 1903, men efterträts av sin dotter Helene Emilie, så någon flyttning av posten blev då inte aktuell.

Den 18 maj 1904 invigde Hvellinge-Skanör-Falsterbo Jernvägs AB sträckan med samma namn. Poststationen flyttade då in i järnvägsstationen och Skanörsstinsen Johan Nilsson fick i uppdrag att även sköta postbefordran.

*fortsättning på nästa sida*



# Posten i Skanör och Falsterbo

## HÄNT SEDAN SIST

I samband med Margaretadagarna i Skanör 23-24 augusti ställde konstnären Birgitta Nelson-Clauss bland annat ut en tavla med fria broderier och applikationer. Tavlan som är 80 x 60 cm har titeln »Drottning Margareta kung Byxlös«. Kulturföreningen Calluna köpte in tavlan med avsikt att skänka den till en skola i kommunen, tänkt som ett åskådningsobjekt för elever när man läser om bygden och dess historia.

Föreningen anser att vårda historien genom att försöka göra Margaretadagarna till något som även yngre generationer kan förstå och uppskatta. Det är en ytterst viktig och betydelsefull uppgift där skolorna har en stor roll.



Tavlan överlämnades den 20 oktober till Sundsgymnasiet under föreningens medlemsmöte på EFS i Höllviken. Rektor Gert Åkesson och utbildningsansvarig för Resurscentrum Jan Persson tog tacksamt emot gåvan och de försäkrade att den skulle komma att användas i undervisningen, och eventuellt placeras i den nya tillbyggnaden på gymnasiet.

Föreningen presenterade också sitt ungdomsstipendium som därefter annonserats ut under »Kungörelser« i flera dagstidningar.

Mötet var mycket välbesökt. Eric Hammerin visade ett bildspel på temat »Skåne – kulturlandskap« med kyrkor och herresäten. Mycket intressant och föreningen kommer säkert att återkomma till Eric som har flera program med Skåneanknytning att visa.

ihj



*fortsättning från första sidan.*

Den stora förbättringen var den betydligt snabbare postbefordran som åstadkoms genom insättandet av en speciell postkupé på sträckan Vellinge-Skanör. Som förste postiljon anställdes den då 35-årige Bengt August Montén, som under 24 år fram till sin död 1929 åkte två dubbelturer varje vardag och en dubbeltur varje sön- och helgdag mellan Skanör och Vellinge (en sammanlagd sträcka av mer än 45.000 mil!).

På det lokala planet betydde flyttningen till stationshuset att postexpedieringen kunde ske inomhus i väntsalen. Där sköttes både post- och järnvägsärendena genom en smal lucka i väggen. I stationen installerades telefon redan 1905, medan elektrisk belysning saknades fram till första världskriget då avtal om elleverans träffades mellan Skanör-Falsterbo stad och Baltiska Cementfabriken i Skanör hamn.

Eftersom postboxar inte hade ordnats blev brevhämtningen ett besvärande problem för järnvägspersonalen. Stinsen Johan Nilsson ordnade då privat postutdelning genom den friställda poststationsföreståndaren Emilie Pählsson. Mot en avgift av tre kronor per år och hushåll åtog hon sig att gå omkring i staden till de hushåll som anslutit sig till utdelningssystemet. Härigenom befriades stationspersonalen från en hel del arbete, samtidigt som stadsfiskalen äldsta dotter Emilie fick inkomster både i pengar och in natura. Hon sägs nämligen ofta ha varit tyngre lastad vid turens slut än vid dess början. »Kaffeställen« fanns det gott om på linjen, men så fanns det heller ingen besvärande tidtabell som stressade. Emilie Pählsson fortsatte med denna inbringande postutdelning ända fram till 1933.

*Säkert som ett brev på posten!*

Uttrycket myntades säkerligen långt efter att Skanör fått post, i varje fall efter stadsfiskalen Niclas Pählssons tid som poststationsföreståndare. Under stinsen Johan Nilssons tid nådde nämligen två brev äntligen sina adressater efter att ha varit på väg i 31 respektive 34 år. Såväl avsändare som mottagare levde fortfarande, avsändarna i Skanör resp Falsterbo och båda mottagarna i Skanör. Till hjälp att skriva adresserna hade avsändarna haft dåvarande poststationsföreståndaren Pählsson. Breven, som var fullstämplade på båda sidor, hade först legat länge i en hamnstad i Mexico på grund av krig. Därifrån hade de sedan sänts från hamn till hamn på jakt efter

de fartyg och de personer de var adresserade till för att slutligen nå dem i Skanör – cirkeln var då sluten. När Kungl. Poststyrelsen fick kännedom om breven förvärvades de av Postmuseum, där de nu förvaras samman med andra postala rariteter.

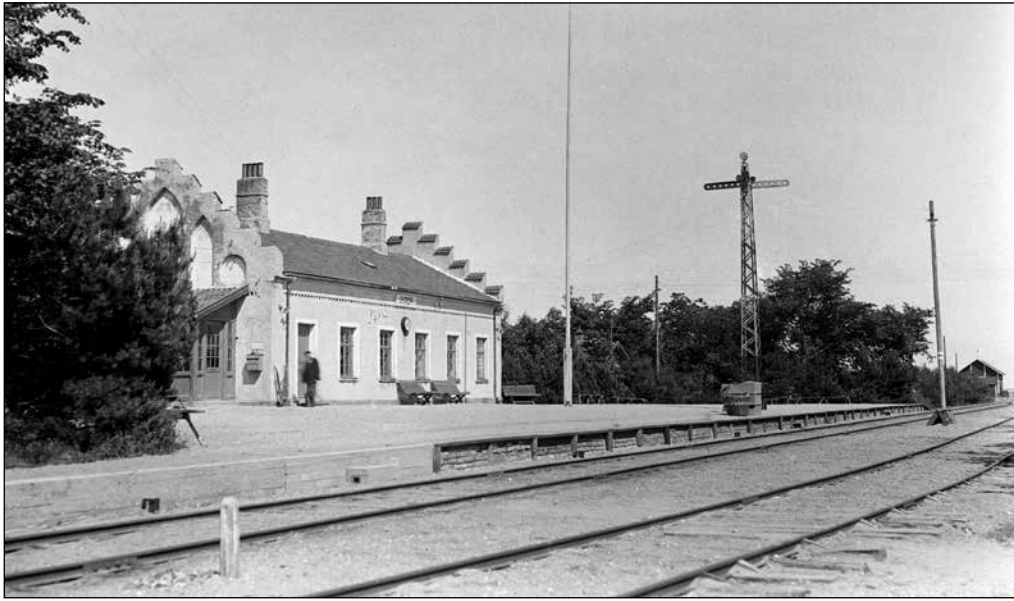
*Ny flyttning efter 15 år följdes av flera.*

Efter att Johan Nilsson under 15 år fått kalla sig järnvägspoststationsföreståndare – den både förste och siste med den titeln – skildes åter post och järnväg år 1919. Som en följd därav blev posten tvungen att lämna stationsbyggnaden och söka sig nya lokaler. Sådana hittades i det nordvästra hörnhuset vid korsningen Mellangatan-Södergatan (nuv Mellangatan 67) där uppdraget som poststationsföreståndare övertogs av den 69-årige hököpingestinsen Nils Pehrsson, kontakten med järnvägen bröts således inte helt. Skanörarna fick nu åter lära sig att hämta sin post på ett nytt ställe – en lärdom som man fick god nytta av.

Nils Pehrssons tid i postens tjänst blev kort, han avled redan i början av 1922. En snabb lösning var då nödvändig och innebar att han – om än bara för ett och ett halvt år – efterträddes av hyresvärdens hustru, polisfrun Sophia Ekroth. Efter detta skedde både flyttning och byte av poststationsföreståndare. Ny lokal hittade man i nordvästra hörnet av korsningen Hamngatan-Mellangatan där fröken Vilma Stjernfelt – nyinflyttad från Blekinge i augusti 1923 – blev föreståndare. Här fick man sedan stanna i hela 11 år innan det åter var dags att söka nya lokaler. Sådana fann man den gången i övermaskinisten J.G. Jeppssons hus – åter i ett kvartershörn – i korsningen Hamngatan-Östergatan. Hyran för lokalerna var låg – endast 9 kr per kvm – men utrymmet i minsta laget. I synnerhet gällde detta sedan televerkets telefon- och telegramexpedition den 1 juni förenades med poststationen.

Ungefär samtidigt med flyttningen skedde även skifte på personalsidan. Vilma Stjernfelt avgick och ersattes den 1 juni 1934 av Tyra Carolina Nilsson från Löderup. I och med Vilma Stjernfelts avgång började en ny tid för poststationsföreståndarna i Skanör, de slapp den betungande skyldigheten att både hålla möblerad lokal för postanstalten och bekosta uppvärmning, belysning och städning av denna. Visserligen hade de haft ett anslag för detta, men 180 kr per år räckte inte långt.

I den nya hemorten gifte sig Tyra Nilsson



Stationshuset vid 1900-talets början. Foto Matilda Månsson.

och bytte efternamn till Edmund-Månsson. I 32 år fortsatte hon sedan som anställd vid Kungl. Postverket med tjänst i Skanör. I början av 1940-talet var lokalerna hos övermaskinisten allt för trånga. Eftersom någon utvidgning inte kunde ske på platsen fick posten åter flytta, nu diagonalt över kvarteret till hörnet Södergatan-Mellangatan där nya lokaler om 50 kvm inreddes till den 1 april 1942 i huset, ägt av Tyra Månssons man. Här fick man moderniteter som disk, väggbrevlåda, brevbärrum och arkiv. Brevbärrummet blev dock inte taget i bruk för sitt ändamål förrän den 1 november 1943 då brevbärningen infördes, till stor glädje för alla och i synnerhet för de många sommar-gästerna. Det enda som inte var modernt i de nya lokalerna var de sanitära anordningarna, men det var de inte på det hela taget i Skanör eftersom inget kommunalt vatten- och avloppssystem ännu anlågts.

En månad efter Tyra Edmund-Månssons avgång – den 1 maj 1966 - upphöjdes poststationen till postexpedition och titeln poststationsföreståndare ändrades efter 95 år till stationsmästare, en befattning som fordrade postal utbildning. Någon innehavare fick dock inte befattningen förrän den 1 december samma år då Åke Pettersson tillträdde.

#### 200-årsjubileum

Den 1 januari 1968 firades 200-årsminnet av »det nya PåstContoirets« tillkomst med en utställning i postlokalen samt en speciell jubileumsstämpel, givetvis prydd med Skanörs karaktärsfågel – gåsen. Naturligtvis passade så styrelsen för Falsterbo Museum på att sända ett brev till sig själv för att få frimärkena

stämplade på detta riktiga sätt. Museets brev – som bland annat innehåller uppgifter om det årets styrelse samt tidningsklipp om det förestående postevenemanget – får enligt påskrift öppnas först efter 50 år, dvs år 2018. Då finns väl knappast någon i 1968 års styrelseuppställning kvar i livet. Fram till öppnandet förvaras brevet i en museimonter samman med en del andra föremål med postanknytning.

Detta är ett utdrag ur boken »Posten i Skanör och Falsterbo – en svanesång« av Lars Dufberg. Boken finns att köpa på biblioteket i Skanör och biblioteket, ICA-Toppen och Konsum i Höllviken. Pris 80 kr.



Postens stämpel vid 200-årsjubileet 1968

»Från Sillabör till Snabbköp« har kommit i ny upplaga. De första 1.300 exemplaren är slut och ytterligare 1.000 ex blev färdiga till julhandeln. Några smärre rättelser har gjorts, men med tanke på den mängd uppgifter boken innehåller är det inte många direkta fel som hittats.

Nytryckning sker hela tiden av våra böcker. Till jul kom även »Resande över Ljungan« ut i ny upplaga. Vi har letat fram originalmanuskripten från olika bibliotek och arkiv, så att alla texter återförts till sitt original. Några mindre texter har lagts till och omslaget har fått ny utformning.



Calluna gav inför julhandel även ut en ny bok. Vi brukar ju hålla oss till en bok om året, men förra året blev det två.

Det är Lars Dufbergs bok om »Posten i Skanör och Falsterbo – en svanesång« som kom i ny och betydligt utökad upplaga. Det är 20 år sedan första upplagan och det har hänt en del sedan dess – främst då att postkontoret i Skanör har lagts ner efter 235 år! Boken är rikt illustrerad i färg och svartvitt. *Läs mer på annan plats.*



Styrelsen vill tacka för det gångna året och för den uppskattning medlemmar och andra visat oss. Bokförsäljningen har ökat, medlemsantalet likaså. I allt flera sammanhang har vi efterfrågats och fått tillfälle att visa bilder och prata om vår verksamhet. Utställningen på Galleri Stallet gav många nya och värdefulla kontakter för fortsatt arbete i föreningen.

En ny men mindre utställning om Bornholmsbåtarna på visades på ToppenGallerian under januari. Vi återkommer till denna i nästa nummer.



Nya medlemmar som betalt in sin medlemsavgift efter den 1 november 2003 registrerar vi som medlemmar för år 2004.



# En fiskhandlarefamilj i Skanör

Vi har genom en släkting till familjen Wiberg fått del av unika bilder kring en över 70-årig historia om en familj i Skanör. Det finns säkert mycket mera kring olika familjer, företeelser, händelser som det är värt att få veta mera om.

Hör gärna av Er.

## Wibergs Fisk

Paret hade elva barn födda från 1902-1927. Josef Wiberg var född den 17 juni 1882. avled den 21 januari 1947. Ida var född den 10 februari 1883 och avled den 21 maj 1947. Familjen flyttade från Skåre till Skanör 1914. De bodde i huset mitt emot bensinmacken *Pump* i Skanör, huset finns ännu kvar.

Josef köpte fisken i Skanörs hamn och i Kämpinge. Det som blev över såldes sedan till *Trelleborgs Fisk*. Då verksamheten var som störst var sex personer engagerade, speciellt under sommartid, Josef och Ida och fyra barn.

På 50-60-talet hade man fiskebod i Skanör, och i Falsterbo hade de affär på Gröna torg.

Sommartid blev det även försäljning tisdagar och fredagar på salutorget vid Fädriften fram till 1963 då torget blev bebyggt med hyreslägenheter.

Verksamheten slutade 1970. Oskar och Maja Wiberg tog över efter Josefs död 1947. Brodern Otto, som var född 1904, var med ända fram till 1970. Han avled 1975.

Här följer en bil- och bildkavalkad.

*ihj*



Ovan: Fiskhandlaren Josef Wiberg med hustrun Ida och några av barnen. Fiskförsäljningen skedde från häst och vagn fram till ca 1945. Bilden är från 1906.

Nedan: Under kriget sålde dottern Maja fisk utanför gamla brandstationen Vellinge. Ford -34 med gengas och en lång kö av husmödrar som skulle köpa fisk som ju inte var ransonerat under kriget. Fisken användes också som bytesvara, man bytte varor med bönderna i trakten.

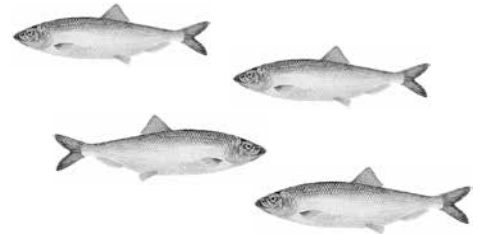


Ovan: Otto sitter vid ratten och i Oskar på fotsteget på en Ford 1949. Den sista bilen de hade.

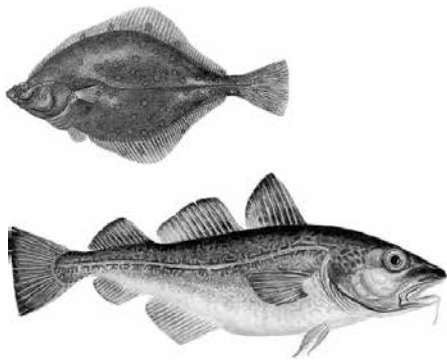
Till vänster: Farfar Josef och sonen Otto Wiberg i en T-Ford från 1927.



Till vänster: Otto Wiberg sitter här med två okända damer. En hardtop på en T-ford 1927! Observera att rutorna är utskurna i trä. Man berättar att det var kallt och fuktigt att köra omkring med öppen bil på vintern, man försökte på alla vis skydda sig, säckväv hängdes för, det var ett hårt och slitsamt liv.



Nedan: Gunnar Tegnér vid ratten i början av 30-talet, Gunnars syster Frideborg omkramas av Josef Wiberg. Otto Wiberg sitter i framsätet. Mannen med keps är byggmästare Gunnar Persson.



Här visar en stolt Otto Wiberg upp ännu en bil, denna gång av något senare modell.



Ovan: Wibergs säljer fisk till Gerda Persson från mjölkaffären. På trappan till sin speceriaffär står William Johansson. Bilden är från cirka 1940.



# Scoutstugan i Kämpinge

Detta är en historia kring byggmästaren Carl Andersson, mest känd som innehavare av Kämpinge badrestaurang. Carl Andersson hade många intressen, ett av dem var scouting. Carl Andersson var i sin ungdom och även som vuxen aktiv ledamot i Trelleborgs Scoutkår. Han blev även scoutledare och avdelningschef inom kåren.

CA kallades Callebas, han spelade i yngre dar bastuba i en liten orkester.

Hans far Jöns Andersson som också var



Ovan: Invigning av stugan 8 maj 1927.  
Till vänster: Scouter på läger, Carl Andersson till vänster om scouten i mitten.



Nedan: Scoutstugan i Kämpinge.

byggmästare byggde tillsammans med sonen och andra intresserade en scoutstuga till Trelleborgs scoutkår 1927.

Stugan som kallades Kämpingestugan låg på en 1500 kvm stor tomt mellan Tremansvägen och Badvägen.

En skrift som gavs ut med anledning av Trelleborgs Scoutkårs 35 års jubileum 1946, beskriver i lyriska ordalag vad stugan och tomten betytt för kåren under dessa år.

I samband med jubileet talar man om att stugan ur scoutteknisk synpunkt numera inte kan bedrivas som förr, på grund av den täta bebyggelsen. Redan 1946 hade förtätningen tydligen tagit fart.

Nedan: Scoutläger kring 1930.

ihj



# Kämpinge kyrka

En kuggfråga är en fråga som tycks ha ett självklart svar, men som vid närmare eftertanke visar sig vara dubbelbottnad. När det gäller Kämpinge kyrka kan man ställa frågan så här:

Kämpingeborna begärde 1632 hos kungen att få riva sitt då förfallna gudshus. Kungen beviljade denna begäran den 5 november 1632. Vad hette kungen?

Det självklara svaret blir Gustaf II Adolf, som ju dog först dagen därpå vid Lützen, men naturligtvis är det fel svar. Det var den *danska* kungen Christian IV som skrev under. Skåne skulle förbli danskt ännu några årtionden.

I dag markeras kyrkoplatsen av ett kors med några bänkar att sitta på för att begrunda tidens gång och generationernas växlingar. Korset finner du om du kör Östra Fädriften och passerar Trelleborgsvägen, innan vägen svänger mot Räng.



Från utgrävningarna 1987.

Foto Christian Kindblad.

Kämpinge kyrka var märklig på så sätt att den byggdes i en tid då få kyrkobyggen påbörjades utanför städerna. Pesten hade härjat under 1300-talet, och med den följde en befolkningsminskning, inga nya kyrkor behövdes. Dock byggde Kämpingeborna sin kyrka i början på 1400-talet, den fick alltså en ganska kort levnad.

Vid utgrävningar 1987 kunde arkeologerna konstatera att det varit en ganska liten kyrka. Ett långhus på ca 11 x 8 m. och ett kor på ca 8 x 7 m. Golvet var av tegel och ett par trappseg ledde upp till koret. Kyrkan hade putsade valv och den metertjocka murarna var dekorerade med kalkmålningar i rött och

blågrått. En muromgärdad kyrkogård har legat kring kyrkan.

Det finns ett bevarat föremål från Kämpinge kyrka som man fortfarande kan både se och höra! Det är lillklockan i Rängs kyrka som en gång hängde i Kämpinge. Den är gjuten 1590 och kan ha hängt i en så kallad takryttare, ett litet tornliknande klockbo på taknocken.

Före kyrkobygget hörde Kämpinge till Stora Hammar. Under kyrkans levnad bildade man pastorat med Maglarp, men efter rivningen lades Kämpinge till Räng.

Varför revs då kyrkan 1632? Hela kusten från Falsterbo till Kämpinge var på 1600-talet en öken. Här härjade flygsanden som begravnade både byar och kyrkor under drivor av sand. Kämpingeborna tröttnade helt enkelt på att åter gräva fram sin kyrka ur sanden. Den var kraftigt förfallen redan något årtionde före rivningen och det gällde för övrigt även präst- och klockaregård.

Linné skriver 1749: »Kämpinge-by låg wid sw:ra hörnet af Skåne land och war nu mycket plågad af flygsand, som kastade sig in i byen såsom stora snödrifwor och fördärfwade böndernas ägor.

Pilarne, som här blifwit planterade omkring Byen, hade wid starka wintren 1741 tagit skada, men dock kommit sig före igen; icke desto mindre hafwa de sedermera årligen falnat med några grenar, så at ehuru trädets lif återwunnits, kan det dock aldrig mer winna sin rätta hälsa.

Det gick så långt att man fick gräva ner sanden! Det gick till så att bönderna grävde långa diken och kastade ner sanden i dessa, sedan lade man den uppgrävda jorden över och satte igång med att gräva ett nytt dike bredvid. Detta förfarande kallades »vändjord«, ett lika tröttande och slitsamt arbete som skogsböndernas stenbrytning.

chk



Malmö stads äldsta sigill från mitten av 1300-talet visar en liknande kyrka som Kämpinges. Förminska man takryttaren och tar bort absiden så blir den inte helt olik i formen. Kämpinges kor var visserligen tresidigt och stilen säkert gotisk snarare än romansk – men ändå!

## LÄSTIPS FRÅN CALLUNA

Böckerna finns att köpa på biblioteken i Höllviken och Skanör samt på ICA-Toppen i Höllviken.



125 kr



45 kr



90 kr



125 kr



105 kr



130 kr



160 kr



80 kr



# pa Ljungen

## Callunas Kulturpenning 2003



Callunas KulturPenning för 2003 tilldelas Mikael Neumann för hans arbete med »Sånger från Näset«. En CD-skiva som är som en resa i tiden, med ursprung i de visor och dikter som inspirerat människor att lovsjunga Ljungen och dess storslagna natur och atmosfär. En kulturinsats som givit människor kunskaper om Ljungen på ett annorlunda sätt.

När Mikael fick beskedet blev han mycket glad och sa »Det var en tidig födelsedagspresent, jag fyller år först i morgon«. Skivan har skapat ett »go« kring Mikael på flera positiva sätt.

Kulturpenningen utdelas den 18 mars i samband med föreningens årsmöte på EFS Höllviksstrand, Falsterbovägen. Mötet börjar kl 19.00.

Samtidigt kommer Callunas nyinstiftade KulturStipendium att utdelas. Information om stipendiet har varit infört i ett antal tidningar och flera ansökningar har inkommit.



Bilden på Strandboden i förra numret av »På Ljungen« fick många att höra av sig vilket vi tackar för. Rolf Petrén, som är sommarboende på Limavägen, mindes liksom Sune Jönsson och Per Gunnarsson var kiosken låg och det var mycket riktigt vid Strandhotellets parkeringen i Kämpinge, numera White Sands.

Karin Laurén, som var ägare till Strandhotellet, berättar historien om boden:

Från början var det frisérsalong. Efter tiden som »Strandboden« blev det extra övernattningslägenhet till Strandhotellets gäster, och därefter övernattningsrum för Strandhotellets anställda.

Den byggdes 1940-42 och fanns fram till ca 1960-65.

## Ett tack

Styrelsen för Kulturföreningen Calluna vill uttrycka ett hjärtligt tack till alla som stödjer vår verksamhet genom att sälja böcker. Det är Ni som ger oss den kanal ut till allmänheten som vi behöver för vår verksamhet. Vi tackar även »Callunaaffickorna« som ställer upp i olika sammanhang där föreningen behöver hjälp.



Gå med i  
KULTURFÖRENINGEN CALLUNA

Sätt in 75 kr på  
postgiro 250862-0

På Ljungen ges ut av  
KULTURFÖRENINGEN  
CALLUNA

### Styrelse

Ingemar H. Johansson  
Christian Kindblad  
Christer Holgersson  
Bertil Lundahl  
Peter Nilsson  
Ettv Jönsson

### Redaktör

Christian Kindblad, *chb*  
christian.kindblad@telia.com

### Ansvarig utgivare

Ingemar H. Johansson, *ihj*  
ingemar.h.johansson@swipnet.se

### Grafisk form

Christian Kindblad

### Tryck

Holmbergs, Malmö

### Adress

KULTURFÖRENINGEN CALLUNA  
V. Mölledalsvägen 18  
236 34 Höllviken  
040-45 11 48

### Medlemskap

Sätt in 75 kr på postgiro 250862-0

Tidningen utkommer  
med 3-4 nummer per år.

Återge gärna våra artiklar  
men ange alltid källan.

Ljung, *Calluna vulgaris*



KULTURFÖRENINGEN

Calluna

DÅ OCH NU PÅ LJUNGEN