

PRIS 10 KR



## Kämpingebilder

Utställningen "Kämpinge, bilder och minnen från förr" kommer åter att visas på Höllvikens bibliotek från den 8 juni och ett par veckor framåt

KULTURFÖRENINGEN CALLUNA har sammanställt bilder och texter om gamla Kämpinge ca 1890 – 1950. Vi vill med utställningen skapa intresse för bygden, men vi vill också komma i kontakt med Dig som har kunskaper om Kämpinge förr. Vår förhoppning är att kunna ge ut en bok om gamla Kämpinge nästa år.

Årets bok kommer att handla om butiker i Höllviken. Även här vill vi komma i kontakt med dig som har minnen eller bilder från Scan, Solidar, Saluhallen eller småbutikerna runt om på Ljungen

KULTURFÖRENINGEN CALLUNA grundades av författarna till böckerna *Höllviken - bilder och minnen från förr* och *Ett stycke kanalhistoria*.

CALLUNA tar sitt namn efter det latinska namnet på ljung; Calluna Vulgaris.

CALLUNA stödjer och uppmuntrar människor som arbetar för att sprida kunskap om Ljungens kultur och historia i dåtid och nutid.

CALLUNA anordnar också informationsträffar, utställningar och andra aktiviteter för att samla in och sprida kunskap om Ljungen.

CALLUNA delar varje år ut CALLUNAS KULTUR-PENNING.

CALLUNA behöver medlemmar! Vill du vara med och stödja vår verksamhet? Det gör du det

enklast genom att sätta in 40 kr på vårt postgiro 250862-0. Då får du information om våra möten och aktiviteter under 1998.

CALLUNA tar gärna emot material i form av foton, texter, filmer, band mm, som underlag för framtida böcker, skrifter och informationsträffar. Vi kopierar eller fotograferar inlämnat material, och lämnar därefter tillbaka originalen.

Har Du synpunkter eller frågor, kontakta gärna någon i CALLUNAS styrelse.

Ingemar Johansson, Höllviken, 040-45 11 48. Christian Kindblad, Malmö, 040-93 20 86. Christer Holgersson, Höllviken, 040-45 60 90. Marianne Rönnberg, Höllviken, 040-45 48 16. Bengt Sandberg, Höllviken, 040-45 19 63.

KULTURFÖRENINGEN  
**Calluna**  
DÅ OCH NU PÅ LJUNGEN

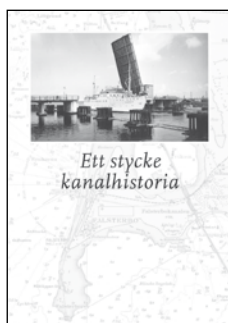


KULTURFÖRENINGEN  
**Calluna**  
DÅ OCH NU PÅ LJUNGEN

# Så byggdes Falsterbokanalen

## ÅRET SOM GICK.

KULTURFÖRENINGEN CALLUNA kan se tillbaka på ett händelserikt år 1997. Kring midsommar blev vi färdiga med skriften "Ett stycke kanalhistoria" och utställningen om kartor över Ljungan på Bärnstensmuséet fortsatte över denna sommar. Vi delade som vanligt ut vår stipendium "CALLUNAS KULTURPENNING" på 5000 kronor, detta år till bärnstenssnidaren Leif Brost, och fick själva äran av att ta



emot Vellinge Kulturstipendium 1997. Vi deltog också i Lions Kulturtramp, en tipsrunda med cykel, där vi bemannade "Sohög".

I år gjorde vi en rivstart med utställningen "Kämpinge bilder och minnen från förr" på Höllvikens bibliotek 16 februari till 7 mars. Den 5 mars arrangerade vi dessutom en temaafteon om Kämpinge på biblioteket.

Det är vår förhoppning att vi nästa år skall kunna ge ut en bok om Kämpinge av samma dignitet som 1995 års Höllvikenbok.

I år blir det ännu ett häfte i serien CALLUNAS SMÅSKRIFTER som kommer att skildra handel och afärer på Ljungan.

Vårt bildspel för dator hade premiär samtidigt med utställningen. Det finns installerat på bibliotekets dator och är tänkt att vara igång då denna inte används till annat. Bildspelet visar Falsterbovägen genom Höllviken på 30-, 40-, och 50-talet. Butiker och restauranger, bensinmackar och hus att minnas och bli nostalgisk över.

CALLUNA söker fler medlemmar! Vi söker dig som har intresse av Ljungans historia, nyinflyttad eller gammal urine-vånare, sommar- eller aretrunt boende. Sätter du in 40 kr på CALLUNAS postgiro



I september 1939 bröt andra världskriget ut. Redan några få dagar därefter lades de första tyska minorna ut vid farleden utanför Falsterbonäset. Den första minsprängningen satte fart på den gamla idén om en kanal genom näset. Det var direktören Wilhelm Boltensstern som lyckades övertyga myndigheterna om nödvändigheten av en kanal.

Den 3 januari 1940 påbörjades arbetet i terrängen med en snabb upphuggning av en 10 meter bred gata genom skogen, från strand till strand. I maj månad satte sedan arbetet igång med muddring och schaktning.

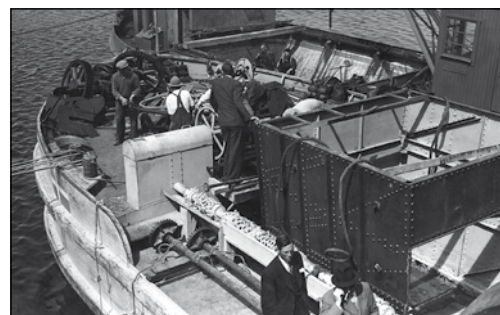
Många var skeptiska till bygget och var övertygade om att kanalen skulle slamma igen. Man var också upprörd över att en del fina hus som låg i vägen fick rivas.

Byggandet av kanalen gick snabbt. Muddrare från Holland och byggjobbarna från hela Sverige hyrde rum hos ortsbefolkningen. Många av arbetarna fick andra jobb när brobygget var klart och blev kvar i Höllviken.



Bron hette Knippelsbron och fraktades hit på pråmar från Danmark. Den var tänkt som ett provisorium men kom att vara i 50 år!

I inloppet fick man problem eftersom vattenståndet var olika i Östersjön och Öresund. Därför fick man bygga särskilda slussar.



Redan i oktober 1941 började kanalen trafikeras av fartyg som därigenom kunde ta sig från Öresund till Östersjön och vice versa utan att behöva riskera grundstötning på Falsterbo- eller minsprängning därutaför.

Under krigstid fick man inte stanna till på bron, det gällde såväl bilar som cyklande och gående. Inga bilder fick heller tas av bron som var bevakad av militär. Alla soldater, sammanlagt omkring 250, var inkvarterade vid nuvarande FBU-lägrät.

Under kriget gick flygplanen ofta över Näset i en slags luftkorridor. Flygplanen släppte ner stanniol för att förleda radarn. En engelsk flygare råkade förirra sig in på svenskt territorium här och blev beskjutet. Det var Lv4 som tvingades göra det. Flygaren nödländade i Kungstorp. Alla plan som störtades i havet

utanför Näset drogs upp på Ljungen.

Vid krigets slut passerade båtar från Tyskland med Belsenfångar och från Norge kom båtar med tyska soldater.

Så här berättar Olle Lundqvist, timmerman, som arbetade vid kanalbygget: "... Arbetet fortgick dygnet runt med dagskift, kvällsskift och nattskift. På varje skift fanns en lagbas och jag vill minnas att vi var 4-5 timmermän i varje skift plus ett antal hantlangare, smeder och armerare. Lönen för vår del var 1:75 kr i timmen, något mer än byggfackets timlön som var 1:39 där i gengäld allt arbete utfördes på ackord och gav vida större inkomster.

Man jobbade dagskift en vecka, kvällsskift en vecka och nattskift en vecka. Allt som oftast kom pågående lagbas och sa att "halva avgående måste ta ett halvt skift till". Det gjorde man gärna, det gav ju pengar. Det var faktiskt de som klarade att få 24 timmars arbetstid med detta system. Det fanns ingen möjlighet att hålla reda på hur många och vem som jobbade i vilket skift. Och det var heller ingen som gjorde sig något samvete att någon tog sig en betald vilostund i skogen.

Folk uteblev av olika anledningar, några blev inkallade, några var kanske inte de yrkesmän de utgav sig för, andra hade inte disciplin nog utan ägnade sig för mycket åt "kröken" och den flödade. Det gick rykte om att det fanns ett hemkokeri ute i buskarna och det var nog inte osannolikt.



Det fanns en hel del riktiga rallare från Väg och Vatten. För rallarna var vi "bonnlurkar". Det är klart att en hel del gruff kunde uppstå mellan oss, men såvitt jag minns var det inga allvarliga saker. Det var ofrånkomligt att olyckor inträffade, dels på grund av arbetsfolkets sammansättning och dels på grund av tidspresen. En dödsolycka minns jag, det var en stackare som sögs med i djupet av sandmassorna från en präm. (Fyra personer omkom under arbetet med kanalbygget).

När jag nu, i väntan på den nya bron (1991), ser tillbaka så minns jag dem alla; Anton Skurup, Hönsinge Erik, Sme Per, Dansken och min morbror Nils som basade för ett gäng spåntare, allesammans borta sedan många år."

*Texten ovan är tagen ut boken "Höllviken bilder och minnen från förr".*



250862-0, så får du information om våra möten och aktiviteter under 1998.

## SOHÖG

*En boplats från bronsåldern.*

I samband med Lions cykeltipsrun-da "Kulturtrampet" bemanade CALLUNA stationen Sohög.

Vi blev naturligtvis intresserade av denna lilla fornlämning som är belägen i korsningen Östra Fä-driften och (lämpligt nog) So-högsvägen. På en liten höjd ligger här ett ca 1000 kvm stort område, som för omkring 3500 år sedan var bebott av en befolkning som livnärde sig på både jordbruk, boskapsskötsel, fiske och jakt. Boplatsen låg betydligt närmare vattnet än i dag, hela näset var på den tiden genomkorsat av laguner och kärr.



Fyndet av en bronsyxla ledde till att man grävde ut delar av boplatsen 1910 och 1925. Man fann en boplats med härdar av sten, krukskärvor och flintredskap samt en mängd ben från nötkreatur, men också ben från häst, kronhjort, får och säl. Även av dåtidens värdefulla bytesvara bärnsten hittades obearbetade stycken.

Enstaka fynd är vanliga medan boplatser från bronsåldern är mycker sällsynta. Så kallade depåfynd har gjorts på flera platser i närheten t ex vid Fredshög och i Pile vid Tygelsjö. Bronsåldershögar finns också på nära håll bl a Kungshögen vid Stora Hammars nya kyrka.

# På Ljungens



**Ett sommarhem:** Solid villa under tegettak, modernt inredd samt möblerad, belägen i Höllviken vid Falsterbo, endast 15 min. gångpromenad från järnväghållplats och 5 min. från Östersjön. Villan innehåller veranda, fyra rum, jungfrukammare och kök. Dessutom finnes förstklassigt ekonomihus under tegettak ävensom höns- och duvgård. Tomten är c:a 4,200 kvm. stor med upp vuxen furuskog. Köksträdgård 400 kvm. samt fruktträd. **Kr. 17,000.**

## Högsta vinsten: En villa på Ljungens!

Högsta vinsten: "förstklassig, modern villa i furuskogen mellan Falsterbo och Östersjön".

I juni 1918 spreds ett flygblad som uppmanade folk att köpa lotter i Sjukassornas Invalidlotteri i Malmö. I Sydsvenskan fanns en annons med samma budskap en vecka före dragningen som uppgavs till den 27 juni.

Och det var minsann inga dåliga vinster man lockade med, läs själva!

Vem som vann högsta vinsten eller någon av de andra förnämliga vinsterna, bland annat "ett bekymmersfritt år", förtäljer inte historien. Någon dragningslista hittade vi inte i Sydsvenskan. Är det någon som känner till resten av historien så kontakta Höllvikens bibliotek. Vi är mycket nyfikna på vem som vann!

Denna text är tagen från boken "Höllviken bilder och minnen från förr". Det är nu tre år sedan boken kom ut och den har sålt över två tusen exemplar. Men, vi har fortfarande inte fått svar på vår fråga; vem vann huset?

S.H.T.

Ett av landets mest generösa och på vinstmöjligheter rikaste lotterier är utan gensägelse Sjukassornas Invalidlotteri, Malmö, vars ändamål därtill är det mest behjärtansvärda och värt all uppmuntran.

Detta går nämligen ut på att bereda understöd och vård åt sådana långvarigt sjuka som uppburit all dem tillkommande sjukkassehjälp, och dessutom åstadkomma ett sjukassornas invalidhem.

Med bortsett från det rent humanitära intresset torde också de utomordentligt rika vinstmöjligheterna i detta lotteri locka till allmänt köp av lotter. Vinsternas värde överstiger 100.000 kr. och ingen vinst understiger 10 kr. i värde, mot 4 kr. i vanliga fall.

Högsta vinsten utgöres av en ny modern och förstklassigt inredd villa i furuskogen mellan Falsterbo och Östersjön, alltså i en den allra naturskönaste trakt och med millt och hälsosamt klimat. Till villan höra rymliga ekonomibyggnader samt stor trädgård. Värdet av denna vinst överstiger 17.000 kr.

Dessutom en otalig mängd lockande, praktiska och trevliga vinster både fixa och valfria, däribland "bekymmersfritt år", fullständiga möblemang till våningar, salongsflygel, turistresa i Sverige o. s. v.

Obs!! Lotterna i detta lotteri ha haft en strykande åtgång. F. n. återstå endast ett mindre antal, vadan rekvisition bör ske omedelbart.

Dragningen äger rum omkring den 20 i denna månad.

Malmö i juni 1918.

Lotteriexpeditionen.

På Ljungens ges ut av  
KULTURFÖRENINGEN  
CALLUNA

Styrelse

Ingemar H. Johansson  
Marianne Rönneberg  
Christian Kindblad  
Christer Holgersson  
Bengt Sandberg

Redaktion

Christian Kindblad

Ansvarig utgivare

Ingemar H. Johansson

Layout

Christian Kindblad

Tryck

Copy Quick, Malmö

Adress

KULTURFÖRENINGEN CALLUNA  
V. Mölledalsvägen 18  
236 34 Höllviken

Postgiro  
250862-0

Tidningen utkommer  
med 2 nummer per år.

Återge gärna våra artiklar  
men ange alltid källan.

Ljung, *Calluna vulgaris*



KULTURFÖRENINGEN

Calluna

DÅ OCH NU PÅ LJUNGEN