

63 dec. 2016

på Ljungen

Pris 25 kr



Sandskulptur 1918

Ur Callunas bildbank.



KULTURFÖRENINGEN
Calluna
DÅ OCH NU PÅ LJUNGEN

Callunas bildbank

Vi har nu kommit rätt långt med bildbanken. där Ni kan se närmare 4000 bilder från Ljungen alltifrån Kämpinge, Ljunghusen, Falsterbokanalen, Fotevik, Kungstorp, Lilla Hammar, Ljungheden, Reng, St.Hammar, Skanör.

Gå in på vår hemsida www.calluna.nu. Klicka på bildbanken och sedan kan du bestämma vad du vill se och botanisera kring. Vi har av säkerhetsskäl lagt in vår logga på bilderna och tanken är att man skall kunna få bilderna mot en administrativ avgift. Vi återkommer beträffande detta senare.

Vi vill gärna ha kommentarer om hur du upplever bildbanken, maila oss calluna@tele2.se

På följande sidor visar vi några exempel på bilder ur arkivet.



Nedan: På Falsterbostranden. Här är man ordentligt påklädd, åtminstone flickor och damer. I bakgrunden ses dock några pojkar i något lättare klädsel. Sällskapet tänker uppenbarligen inte bada. Tiden är cirka 1910. Då gällde nakenbad och det var långt mellan herr och dam-



badhusen nedanför Falsterbohus.

Ovan: Administrationsbyggnaden på Ljungsäters sjukhus i Ljunghusen. omkring 1910.

En ovanlig byggnad i fyra plan. Den byggdes ursprungligen 1914 som sommarhus åt v. häradshövding Heyder som drev trädgårdsodlingar härnere, men den kom 1921 att bli en del av Landstingets vård av tbc-sjuka vuxna och barn.

Här kunde ett 50-tal patienter få vård under vintern. I flera paviljonger på området kunde ytterligare cirka 100 patienter få solterapi under sommaren.

Det var viktigt med sol och frisk luft. Patienterna låg ute i solen när det gick och kunde även få ljusterapi inomhus på vintern.

På en lite järnväg kunde patienter på bårar fraktas ner till stranden.





Ovan: Höllvikens restaurang som den såg ut på 1920-talet. Den byggdes senare om till en vacker funkisbyggnad och stod kvar till 1955 då den försvann i en brand.

Den låg där man nu håller på att anlägga Nyckelhålsparken, mitt

emot biblioteket i Höllviken som vi skrev om i förra numret av *På Ljungen*.

Nedan: *Østbornholm* går genom kanalen någon gång på 1940-talet. Två olika rederier trafikerade sträckan mellan Köpenhamn och Rønne

på Bornholm. Under 1940-, -50- och -60-talen gick samtliga fartyg genom Falsterbokanalen: *Nordbornholm*, *Østbornholm*, *Rotna*, *Hammerhus*, *Bornholm*, *Kongedybet* och *Østersøen* var kända fartygsnamn för oss som bodde kring kanalen.





Ovan: En vackert färglagd bild av Falsterbo station pryder detta vykort från cirka 1905-06.

Hvellinge-Skanör-Falsterbo Järnväg (HSFJ), byggdes under 1903 och invigdes i maj 1904. Den utgick från (H)vellinge som anslöt till Malmö-Trelleborgs Järnväg (MTJ).

I Malmö utgick den från Malmö Norra station (idag vid Malmö Live). Den passerade flera stora gator på sin väg mot Södervärns station Regementsgatan, Rönneholmsvägen, och Södra Förstadsgatan. Och vid alla dessa övergångar fanns det bommar och rödljus. Ända fram till 1955 hade järnvägen företräde genom Malmö innan bilarna triumferade och järnvägen fick sin slutstation vid Södervärn.

Stationshuset i Falsterbo, liksom alla stationerna utom Höllviken, ritades av arkitekten Theodor Wählin. Har ritade också Falsterbohus huvudbyggnad 1908.

Ett likadant stationshus byggdes i Vellinge, men det revs direkt efter att järnvägen hade lagts ner 1971. På platsen invigdes för bara några veckor sedan Lilla Torg.

Järnvägen bar sig inte. Redan i december 1919 gick den i konkurs. Trelleborgsjärnvägen höll igång bolaget under fem år innan man lyckades skapa ett nytt bolag som tog hand om Falsterbobanan. Det var då, 1925 som Höllvikens station byggdes. De flesta banorna på Söderslätt ägdes av Sockerbolaget och kallades »Betbanor« eftersom det främst var betor som fraktades under vinterhalvåret.

Nedan: Här ser vi utgrävningarna runt borgkullen i Skanör som utfördes åren 1907-09. Borgen låg en gång norr om Skanörs kyrka, men revs i början av 1400-talet.

Grävningarna leddes av professor Otto Rydbeck som blev klar med en bok i ämnet 1933: »Den medeltida borgen i Skanör«. Den finns att låna på biblioteket.

chk



NYHET!

Prova gärna vår nya
lättanvända internetbaserade

CALLUNA BILDBANK

med bilder från hela Näset!

Gå in på www.calluna.nu
klicka på rubriken BILDBANKEN
-sedan kan du helt gratis
botanisera bland alla våra bilder.

Vi vill gärna ha kommentarer hur
du upplever bildbanken,
så tyck gärna till på
vår mailadress
calluna@tele2.se

LoycaPress • 040-45 01 70



KULTURFÖRENINGEN

Calluna

DÅ OCH NU PÅ LJUNGEN

Bildbankens
sponsorer:



Sparbanksstiftelsen
Skåne

Swedbank



VELLINGE
KOMMUN



Torrlägg både Foteviken och Höllviken!

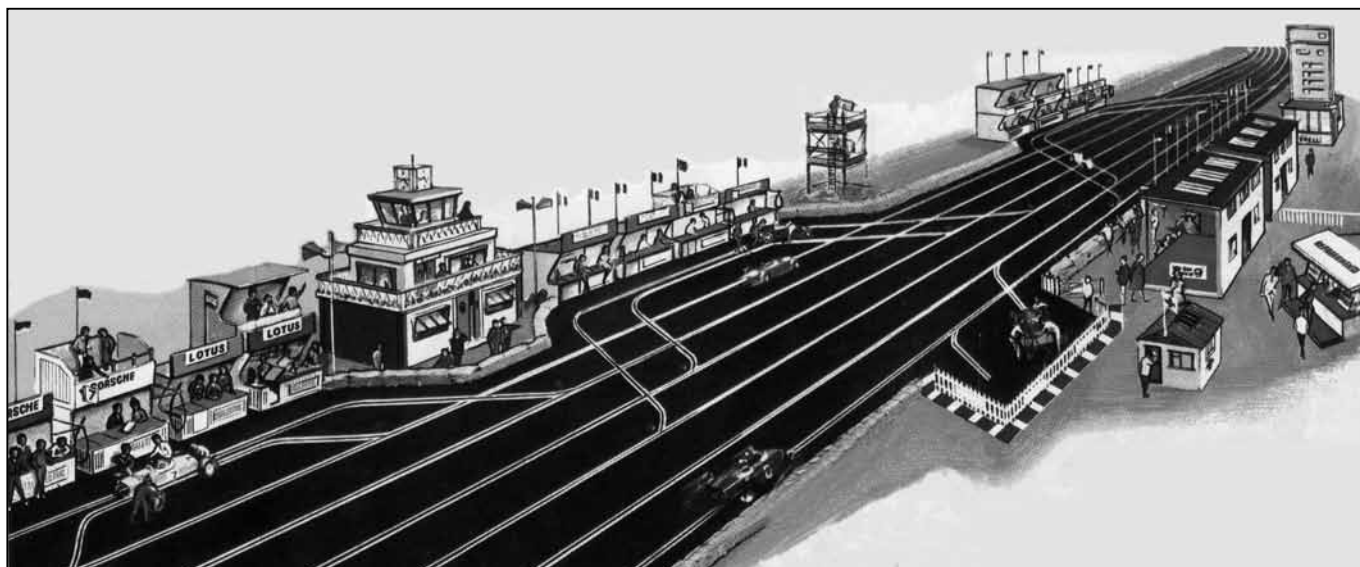


Ett intressant förslag som kunde skapat andra förutsättningar och ett ändrat landskap.

Redan kring 1870 fanns funderingar på att torrlägga viken från Klagshamn till ner till Skanör och Falsterbo udde. 1919 blev det

konkreta planer. Man ville ha jordbruksmark, många livsmedel var vid denna tid ransonerade och här skulle man kunna få 650 hektar ny mark och 500 hektar mark som skulle dräneras för att bilda en »rationell beteskultur« med hästar och kor under sommaren. Här skulle man ha tillgång till bete och friskt vatten och man skulle bygga skydd

mot oväder. »De senaste årens erfarenheter hava med fruktansvärd tydlighet visat oss med vilken sorglös lättsinnighet vi slagit oss till ro och levat för dagen och stunden utan att skänka en tanke åt vilka vägar produktionen haft eller har. Och dock finns inom våra landamären oändligt många resurser för att öka produktionen av de för vårt folk



nödvändiga förnödenheterna», citat Skånsk jordbrukstidskrift 1919.

Det var seriöst menat och man bildade »Fotevikens Odlingsförening m.b.p.a.«. Förkortning för med begränsat personligt ansvar. Där fanns teckning för andelar på 600 000 kr. på vardera 250 kr. Ingenting av detta blev ju av, främst kanske beroende på att kriget var slut och import av varor stabiliserades och ransoneringarna upphörde. När man skulle bygga kanalen togs idén upp på nytt, man visste då inte riktigt var man skulle dumpa sandmassorna och förslag fanns att lägga dem i Foteviken. Det blev ju inte så. Det blev enklare att släppa det lite överallt, kring Blinda segelskår utanför Ljunghusens golfklubb och norr om Knösen.

Ingen skröna utan fakta, förslaget framställdes inom Svenska Turisttrafikförbundet under 1934.

Genom att torrlägga Höllviken och att bygga en vall från järnvägsbanken vid Klagshamn till norra spetsen av udden där Falsterbo och Skanör ligger, skulle ett mycket stort område kunna torrläggas.

Området skulle då enligt förslagsställaren användas för en tävlingsbana för motorsport som skulle bli den enda i Europa. En rak bana på ungefär en mil, och ville man lägga den i en ellips skulle banan bli ett par mil. Några kostnadsberäkningar fanns inte med i förslaget. Förslaget föll väl

mycket på detta och att det inte var tillräcklig utförligt och specificerat. Man var inte klar över sjöbottens beskaffenhet och undersökningar kring detta hade inte gjorts. Allt rann ut i sanden.

ihj



Illustrationer:

Flygbild i färg: Roy Larsson 2010, Callunas bildbank.

Flygbild i svartvitt: Okänd fotograf 1935, Vellinge kommun.

Teckning: Scalextic bilbana, omslag till leksakskartong.



Datering av människoben

Strandfunna människoben ska dateras genom en forskargrupp vid Wallenberglaboratoriet på Stockholms universitet. Vi lämnar in 23 odaterade ben från olika individer. En underkäke från Måkläppen och ett underarmsben från Skanör är redan på väg genom Jan Apel som leder utgrävningarna vid Ertebölleboplatsen i Kämpinge.

Jag lånar ut benen från bärnstensmuseets samlingar till Anders Götherström (professor i molekylär arkeologi) vid Stockholms universitet. När resultaten är klara hoppas vi att kunna bidra med information om vem vi är mest besläktade med, bönder från Turkiet eller de jägare, fiskare och samlare som fanns här i sydväst när jordbrukarna anlände för 6000 år sedan. En artikel som tydliggör sammanhangen kan läsas på: <http://www.saradistribution.com/civilisationensgrgrund.htm>

Tre redan daterade tidiga bosätare från Falsterbohalvön (6-7000 år gamla) visar genom isotopprover höga värden för marint födointag. Proverna ska nu tas om på även dessa för nya mer fullständiga dna-sekvenser.



En annan nyhet som kan inflikas i detta sammanhang är att 8-9000 år gamla stenåldersföremål är funna i sandhögarna från de geotekniska borrhålen vid Falsterbokanalerna där Vellinge kommun har planer att bygga nya bostäder.

Bilder på några av de nya benen, två av de redan daterade benen och en nyfunnen mikrospånkärna från kanalkanten 300 meter norr om kanaltornet, bifogas.

*Leif Brost
Bärnstensmuseet i Kämpinge*

Sydvästskånska trakter ...

När södra Skåne på senare tid i tidningar och marknadsföring nämnts som turistland eller som en trakt för företagsetableringar eller husköp har områdets geografi ofta beskrivits på ett sätt som bryter mot kulturhistorisk tradition. Så, till exempel, får Österlen jäsa som en vetebulle och sträcka sig långt väster om Ystad under namnet Österledbygden, medan Skanör-Falsterbos bebyggelse så sent som våren 2013 i Sydsvenskan fick falla samman som en sufflé i kalldrag under beteckningen by.

Här är inte platsen för att mera noga redogöra för tradition och gränsdragningsproblem när det gäller de sydskånska trakterna. Låt mig bara, innan jag sätter focus på Callunas sydvästskånska hörn, räkna upp dem från öster till väster.

Nu mera är det etablerat att kalla hela området öster om Ystad för *Österlen*. Mindre känt i vår tid är att området väster om Ystad på motsvarande sätt kallas *Västerlen*. *Söderslätt* är ju det traditionstyngda namnet på jordbruksslätten långt väster om Ystad. Här måste det med andra ord finnas ett gränsområde mellan Västerlen och Söderslätt.

Färdas man långsamt från norra Österlen till Falsterbonäset kan man efterhand lägga märke till en förändring av kulturlandskapet. Från det rätt karga kustlandskapet söder om Stenshuvud, över trakter som liknar det småbrutna landskapet och vidare över ett böljande men öppet landskap på bägge sidor av Ystad till den storslagna slätten mellan Trelleborg och Malmö. Och om man under resan är observant, kan man också ana en liknande skillnad vad gäller gårdar, vägar och åkrar. Från öster till väster blir gårdarna efter hand generellt större, vägnätet lite tätare och åkrarnas arealer ökar. Österlens vidsträcka betesmarker, på sina ställen rent utav med ansatser till stengärs gårdar, saknas helt på Söderslätt.

Mot denna bakgrund torde gränsen mellan Söderslätt och Västerlen kunna sättas där slätten mer och mer går över i det böljande landskap som vi känner söder Skurup. Tullstorpshöjden bjuder genom sin mäktighet då en naturlig avgränsning. Gränsen mellan Österlen och Kristianstadsbygden bör på grund av ett motsvarande resone-mang kunna sättas något norr om Brösarp.

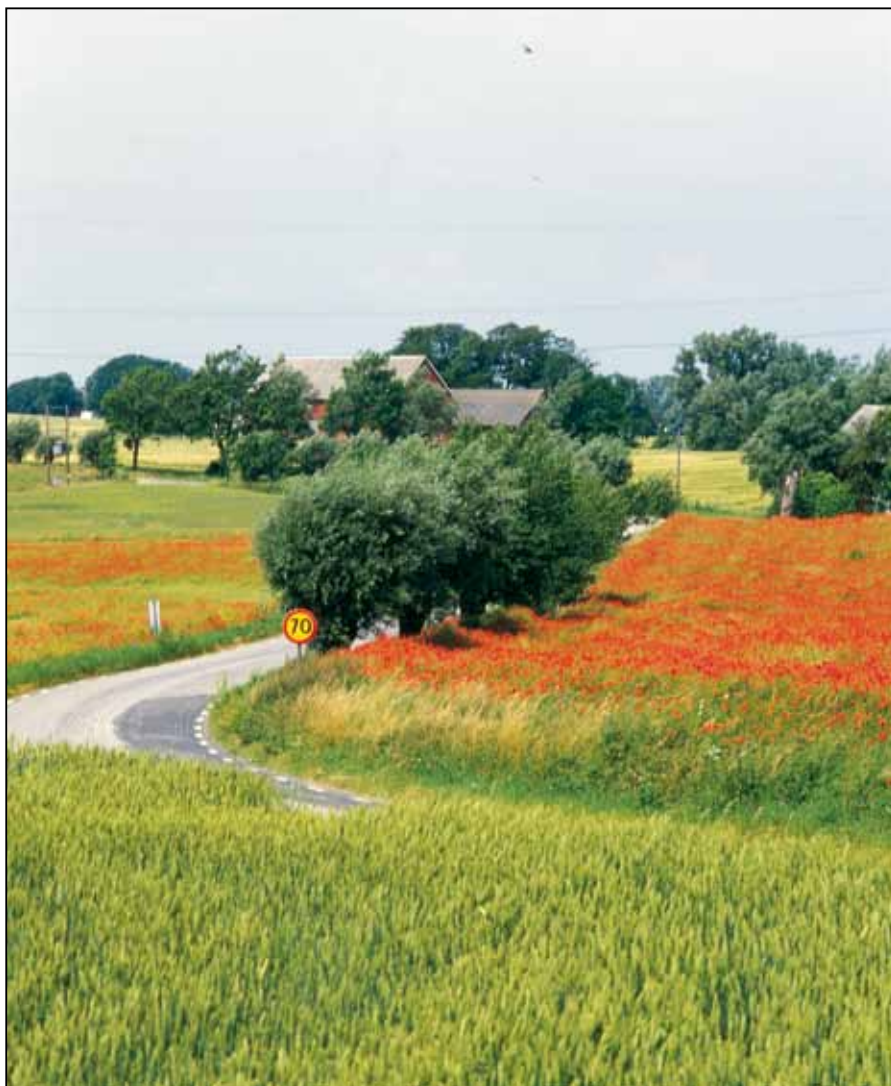
Västerlen

När det gäller Västerlen får först Herrestads härad släppa till ett mindre område sydväst om Ystad. Hela Ljunits härad känns det naturligt att räkna till trakten, men bara den östra delen av Vemmenhögs härad, med, som redan sagts, Tullstorps-höjden som gränsmärke. Bestiger

man den gamla fornhögen där en siktig dag kan man genom en god kikare beskåda en av Skånes mest ståtliga vyer; hela Västerlen. Man kan då också begrundat, att högen inte bara är från bronsåldern utan även varit avrättningsplats. Till allmän beskådan och »androm till varnagel« lär så sent som i mitten av 1800-talet ett par missdådare ha förlorat sina huvuden där.

Faktum är att en liknande praktfull vy, men över stora delar av Söderslätt, kan den få som beger sig upp på Bolmers Högar vid Mellan-Grevie. Till den trakten bör jordbruksmarken i den västra delen av Vemmenhögs härad samt hela Oxie och Skytts härad räknas.

Det är med viss tvekan man kan definiera Österlen, Västerlen och Söderslätt genom att räkna upp



Sydvästskånska trakter – och en mycket

några socknar öster och väster om Ystad. Det är nämligen en del av dessa skånska traktors tjustning att de inte är klart avgränsade.

Bor man i Huaröd kan man säga att man bor på Österlen och bor man i Brantevik må man tycka att det är fel. Och äter man frukost en vacker sensommarmorgon i Skabersjö kan väl ingen misstycka om man anser sig dricka sitt kaffe på Söderslätt. För till »syvende å sist« är det som nämnts inledningsvis en sedvana, vanligt folks uppfattning över lång tid, som definierar våra skånska trakter.

Genom Västerlen och Söderslätt har människors behov av resor och transporter under många hundra år skapat den led som blivit smått berömd under namnet Landsvägen. Landsvägen i bestämd form singularis. Det är en väg som långa stycken lyckats bevara sin gamla sträckning från Ystad till Malmö över Anderslöv och Östra Grevie. Längs Landsvägen kan urgamla

stenbroar, möllor och pilevallar, ståtliga gårdar och gamla kyrkor, ja, till och med en slottsruin beskådas. Och mycket mer. Men framför allt kan Landsvägen ännu, för den som tar sig tid och i måttlig fart färdas längs vägen, visa upp sin urgamla karaktär genom att både slingra sig fram genom landskapet och följa dess backar och sänkor. Och rese-nären kan begrunda hur kung Karl XII en regnig och kall decemberdag 1715 till stora delar färdades längs Landsvägen i motsatt riktning. Kungen hade återkommit från sin femtonåriga utlandsvistelse och gick först med få i sitt följe till Trelleborg varefter det blev åka av i vagn till Skivarp för en stärkande måltid på gästgivargården och kanske någon vila. Och på så sätt styrkta fullföljde Kung Karl och hans män därefter färden till Ystad till häst. På stranden hade man gått iland i mörkret vid femtiden på morgonen. I Ystad red man in vid tretiden på eftermiddagen.

Skanör-Falsterbo

Men när det gäller Söderslätt står fortfarande en fråga öppen. Hör den lilla trakten längst så sydväst, Falsterbonäset, Näset i vidaste bemärkelse, egentligen till Söderslätt? I sin bok om Vellinge med omland om tiden för omkring etthundra år sedan pekar Artur Larsson på hur olikt Nässets landskapsbild framstod i jämfört hans barndomsbys slättland. Han talar om Näset som »sand- och ljungmarken.« Och Larsson har rätt. Näset har inget av Söderslätts feta åkerjord utan, som bäst, mager sandjord och därutöver bara sand. På Näset brer den karga Ljungen ut sig och växer tall lika motvilligt som om de vore rotade på en tallhed i Norrland. När Artur Larsson var ung var också de sociala strukturerna på många sätt olika i Vellinge och på Näset. Många av Nässets män hade sin utkomst direkt eller indirekt ur havet. Få av Skanör med Falsterbos lantbrukare var enbart bönder. För att nu inte



gammal stad: Skanör-Falsterbo

tala om att Vellinge var en by, om än väckt till modernitet av järnvägen och upphöjd till municipalsamhälle i början an 1900-talet, medan syskonstäderna var just *städer*.

I vår tid kan man säga att Skanör-Falsterbo, vad platsen än kallades för i urminnes tid, har varit en ort i minst omkring ettusen år. Det är så långt man kan ana med skrivna källors hjälp. Men med arkeologiskt säkerställt boende på trakten med lämningar i området Kämpinge, Foteviken och Höllviken medräknade, har det levt människor på Näset i små samhällen långt, långt tidigare. Från nordisk medeltid fram till 1972 var Skanör-Falsterbo offentligrättsligt en stad. (Först Skanör ensamt, sedan, från slutet av 1700-talet, tillsammans med Falsterbo under den beteckningen Skanör med Falsterbo.) Huruvida orten också och kulturellt/socialt periodvis eller inte alls var »en stad« kan stötas och blötas. På 1900-talet kan man, högst kortfattat kanske säga, att Skanör med Falsterbo var en mycket liten stad med alla en stads funktioner under denna tid (till och med en egen rådhusrätt fram till 1948) med också med många av en bondbys/ett fiskeläges kulturella inslag. Några exempel: Stadens borgare var också bönder eller hade stark anknytning till havet. Skvaller var en viktig nyhetskälla. Det var skillnad på att vara skanörare och falsterboit. Många var halvt om halvt beroende av sommargäster men under vintern sågs få utsocknes. Det fanns ingen advokat, läkare eller tandläkare på Näset. Och så vidare.

Staden brukade vid den här tiden, och då även i Sydsvenskan, kallas »syskonstäderna« och i media ofta skildras som en idyll med sitt rådhus, sin Gästgivargård och med frigående/liggande gäss på sina gator. Tidningens regelbundne medarbetare Hugo Mattsson, »Vilde Hugo«, kallade Skanör med Falsterbo »småsyskonstäderna«,



vilket var sant, småironiskt och typiskt för denne skånske humorist.

Tillbaka till staden

Efter kommunreformen, 1972 om jag minns rätt, togs beteckningen stad bort i Sverige. Alla tidigare städer blev kommuner i något slags ytlig jämlikhetssträvan. Malmö, till exempel, var alltså offentlig-rättsligt inte längre någon stad och skämtare kallade Stockholm för »Kungliga huvudkommunen«. Men juridiken har sina gränser. Den kan inte bara peka med hela handen och göra våld på många människors kulturella övertygelse. Man bodde i huvudstaden. Man sa sig över hela Sverige resa in »till stan« för att handla. Och så vidare. Och naturligtvis slog denna kulturella/sociala stadskänslan ut det offentligrättsliga kommun begreppet. Stockholm, Göteborg, Malmö och många andra kommuner har börjat kalla sig städer på nytt. Både i kraft av sin storlek, så klart, men också på grund av många historiska och kulturella markörer. Traditionen, åldern, gatunätet och torgen, de offentliga byggnaderna, de gamla husen ... ja, en uppräknings av markörer kan göras lång.

Staden Skanör med Falsterbo inkorporerades i samband med

kommunreformen med Vellinge. De små orterna är sedan dess helt riktigt rättsligt därför inte en stad. Men hur är det kulturellt/socialt? Ortens långa historia, stadsplan, byggnader och många andra förhållanden talar för att man mycket väl skulle kunna fortsätta att kalla Skanör Falsterbo till exempel »den gamla småstaden« eller något annat liknande. I varje fall är det sakligt ganska fel att kalla Nässets bebyggelse för »by« – och kanske mest fel i singularis. Två orter är det ännu, i varje fall om man frågar oss med rötter här sedan länge. Och någon typisk by på Söderslätt, Västerlen eller Österlen är Skanör-Falsterbo knappast inte heller. Vid en samlad bedömning, som jurister brukar säga, är nog Skanör Falsterbo, och särskilt bebyggelsen i gamla Skanör, mest av allt just *en urgammal liten stad*, lite verkligt Grönköping kan man säga om man vill, bara man ler vänligt samtidigt. Det är nämligen en unik plats i Norden.

Lars Melin



Foto x3: Christian Kindblad.

Uppdatering av e-postadresser

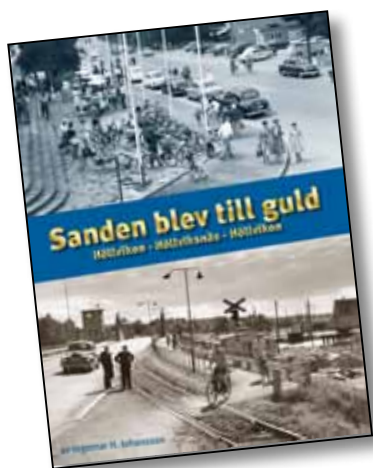
Vid de senaste utskicken har vi konstaterat att vi har ett 50-tal felaktiga e-postadresser till våra medlemmar. Det innebär att föreningsinformation inte når alla medlemmar.

Föreningen behöver uppdatera e-postregistret och medlemmarna ombeds att bekräfta aktuell e-postadress via e-post till callunavanner@gmail.com.

Tack för hjälpen
Styrelsen

*God Jul och
ett Gott Nytt År!*

Julklappstips!



Sanden blev till guld
230 kr



Allt om BAD på Näset
230 kr

Våra böcker finns att köpa på biblioteken i Höllviken och Skanör, Muskot* och ICA Supermarket i Skanör, Museikiosken i Falsterbo*, ICA Toppen, Höllvikens färghandel samt Asps bokhandel på Gallerian i Höllviken.

På Ljungen ges ut av
KULTURFÖRENINGEN
CALLUNA

Styrelse

Ingemar H. Johansson
Christian Kindblad
Eila Jonsson
Bertil Björck
Rune Bengtsson
Thomas Törnqvist
Lars Melin

Redaktör

Christian Kindblad, *chk*
christian.kindblad@telia.com

Ansvarig utgivare

Ingemar H. Johansson, *ihj*
calluna@tele2.se

Grafisk form
Christian Kindblad

Tryck
Holmbergs, Malmö

Adress

Kulturföreningen Calluna
Västra Mölledalsvägen 18
236 34 Höllviken
040-45 11 48

Callunas hemsida
www.calluna.nu

Medlemskap

Sätt in 150 kr på vårt konto
plusgiro 250862-0

Tidningen utkommer
med 3-4 nummer per år.

Återge gärna våra artiklar
men ange alltid källan.

Ljung, Calluna vulgaris



KULTURFÖRENINGEN
Calluna
DÅ OCH NU PÅ LJUNGEN